

38.170.101.

D.T.

- 1) Eesti. Setumaa, Leeska küla.
- 2) Kangas naiste kleitide valmistamiseks.
- 3) Punane ja valge puuvillane lõim ja valge linane ning punane puuvillane kude; triibud moodustavad ruutusid; labane kude.
- 4) A. Russakova kootud.
- 5)
- 6) Kogus hr Zouroff 1938. a.
- 7) Zouroffi kogumisretk 1938.
- 8) Ep.: E.42.991.306. kuni E.42.1000.306.
- 9)
- 10) J. R. Benezech/Zouroff. 1946.

38.170.101.

D.T.

- 1) Estonie. Setumaa. Lesgui.
- 2) tissu pour robes de femme.
- 3) chaîne en coton blanc et rouge. trame en lin blanc et coton rouge; rayures formant carreaux. armure toilée.
- 4) tissé par A.Roussakova.
- 5)
- 6) recueilli par Mr.Zouroff en 1938.
- 7) mission Zouroff. 1938.
- 8) Ep: E.42.991.306 à E.42.1000.306.
- 9)
- 10) J.R.Benezech/Zouroff. 1946.

38.170.102.

D.T.



- 1) Eesti. Setumaa, Leeska küla.
- 2) Kanga madratsite jaoks. „Postelnik”.
- 3) Pruuni linase lõngaga kootud; valge linane lõim moodustab triipe. Toimne kude.
- 4) I. Resetnikova kootud. *Postelnikuks* kutsutakse kangast, millega tehakse kotte, millel talupojad magavad.
- 5)
- 6) Kogus hr Zouroff 1938. a.
- 7) Zouroffi kogumisretk 1938.
- 8) Ep.: E.42.991.306. kuni E.42.1000.306.
- 9)
- 10) J. R. Benezech/Zouroff. 1946.

38.170.102.

D.T.

- 1) Estonie. Setumaa. Lesgul.
- 2) tissu pour matelas. " postelnik ".
- 3) tissé en lin marron, agrémenté de bandes de lin blanc. armure sergée.
- 4) tissé par I. Resetnikova. postelnik est le nom du tissu avec lequel sont faits les sacs servant aux paysans de matelas pour dormir.
- 5)
- 6) recueilli par Mr. Zouroff en 1938.
- 7) mission Zouroff 1938.
- 8) Ep.: E.42.991.306. à E.42.1000.306.
- 9)
- 10) J. R. Benezech et Zouroff. 1946.

38.170.103.

D.T.



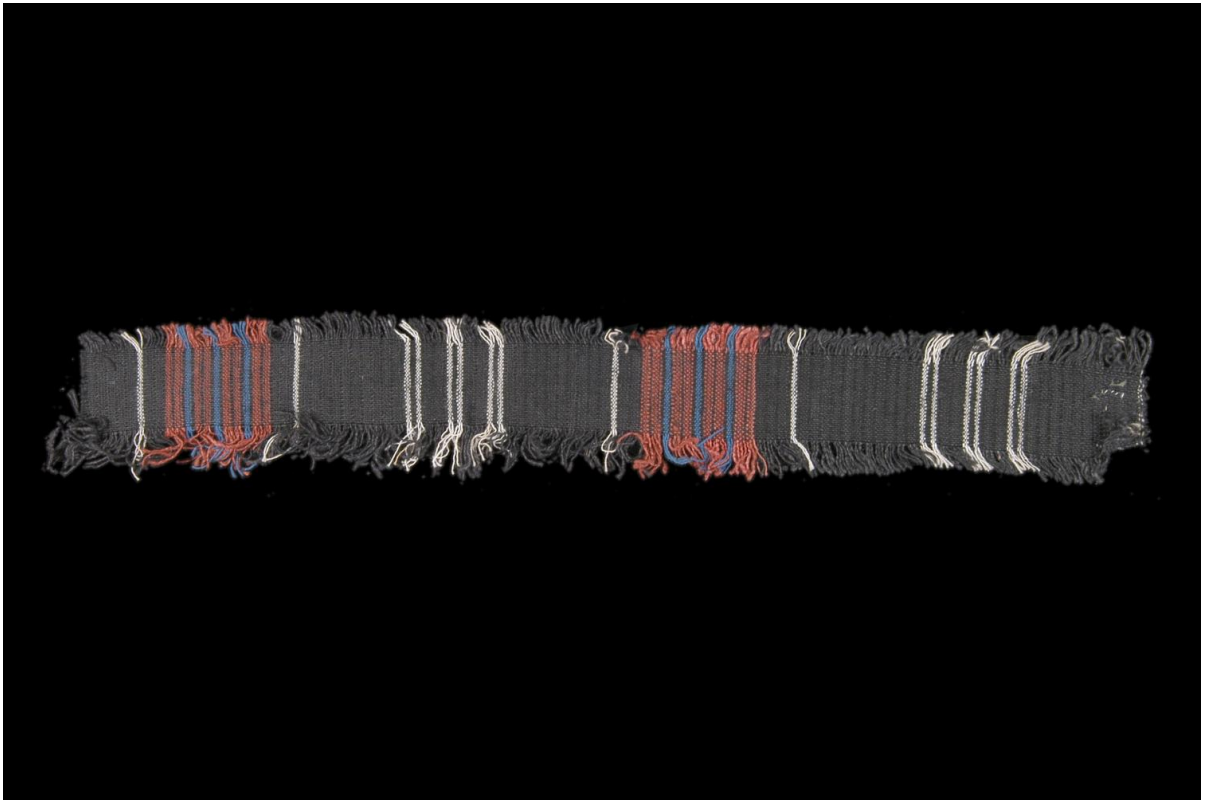
- 1) Eesti. Setumaa, Leeska küla.
- 2) Kanga voodikardinate valmistamiseks.
- 3) Linane lõim ja kude, mis moodustavad punased, rohelised, sinised ja valged triibud; labane kude.
- 4) P. Kraineva kootud.
- 5)
- 6) Kogus hr Zouroff 1938. a.
- 7) Zouroffi kogumisretk 1938.
- 8) Ep.: E.42.991.306. kuni E.42.1000.306.
- 9)
- 10) J. R. Benezech/Zouroff. 1946.

38.170.103.

D.T.

- 1) Estonie. Setumaa. Lesgui.
- 2) tissu pour rideaux de lit.
- 3) trame et chaîne en lin formant rayures rouge, verte, bleu, blanche. armure toilée.
- 4) tissé par P; Kraineva.
- 5)
- 6) recueilli par Mr. Zouroff en 1938.
- 7) mission Zouroff. 1938.
- 8) EP: E.42.991.306. à E.42.1000.306.
- 9)
- 10) J.R. Benezech/Zouroff. 1946.

38.170.104. D.T.



- 1) Eesti. Setumaa, Leeska küla.
- 2) Kangas voodikardinate valmistamiseks.
- 3) Linane lõim ja kude, must taust, punased, sinised ja valgest puuvillased triibud; labane kude.
- 4) P. Kraineva kootud.
- 5)
- 6) Kogus hr Zouroff 1938. a.
- 7) Zouroffi kogumisretk 1938.
- 8) Ep.: E.42.991.306. kuni E.42.1000.306.
- 9)
- 10) J. R. Benezech/Zouroff. 1946.

38.170.104.

D.T.

- 1) Estonie. Setumaa. Lesgui.
- 2) tissu pour rideaux de lit.
- 3) chaîne et trame en lin, fond noir, rayures rouge, bleu, et en coton blanc. armure toilée.
- 4) tissé par P. Kraineva.
- 5)
- 6) recueilli par Mr. Zouroff en 1938.
- 7) mission Zouroff. 1938.
- 8) Ep: E.42.991.306 à E.42.1000.306.
- 9)
- 10) J.R. Benezech/Zouroff. 1946.



38.170.105



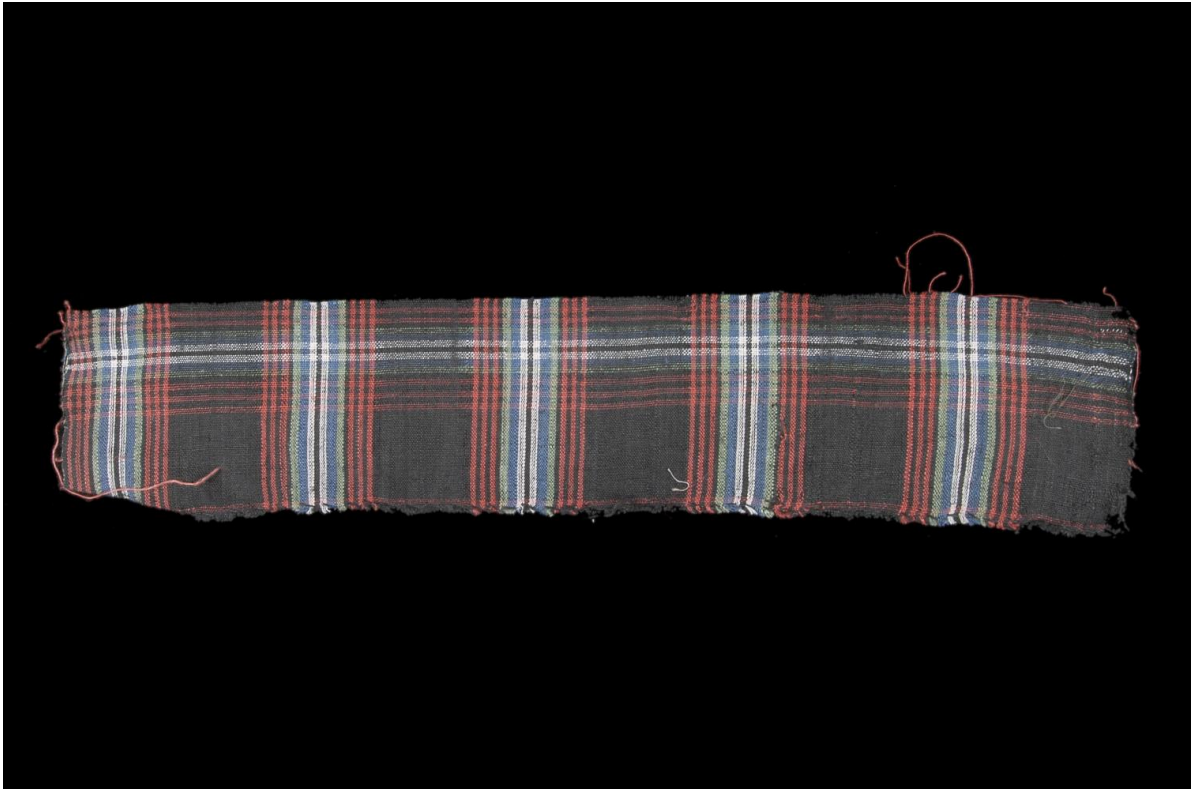
- 1) Eesti. Setumaa, Leeska küla.
- 2) Kangas voodikardinate valmistamiseks. „Polog postelnyi”.
- 3) Linane lõim ja kude, must taust, punased, sinised ja valgest triibud; labane kude.
- 4) A. Podhodjaštševa kootud.
- 5)
- 6) Kogus hr Zouroff 1938. a.
- 7) Zouroffi kogumisretk 1938.
- 8) Ep.: E.42.991.306. kuni E.42.1000.306.
- 9)
- 10) J. R. Benezech/Zouroff. 1946.

38.170.105

- 1) Estonie. Setumaa. Lesgui.
- 2) tissu pour rideaux de lit "polog postelnyi".
- 3) chaîne et trame en lin, fond noir, rayures rouge, vert, bleu, blanc, et noir; armure toilée.
- 4) tissé par A.Podkhodiastcheva.
- 5)
- 6) recueilli par Mr Zouroff en 1938.
- 7) mission Zouroff 1938.
- 8) Ep. E.42.991.306 à E.42.1000.306.
- 9)
- 10) J.R.Bénézech/Zouroff. 1946.

38.170.106.

D.T.



- 1) Eesti. Setumaa, Leeska küla.
- 2) Kangas voodikardinate valmistamiseks. „Polog postelnyi”.
- 3) Linane lõim ja kude, must taust, punased, sinised ja valged triibud, mis moodustavad ruute; labane kude.
- 4) A. Russakova kootud.
- 5)
- 6) Kogus hr Zouroff 1938. a.
- 7) Zouroffi kogumisretk 1938.
- 8) Ep.: E.42.991.306. kuni E.42.1000.306.
- 9)
- 10) J. R. Benezech/Zouroff. 1946.

38.170.106.

D.T.

- 1) Estonie. Setumaa. Lesgui.
- 2) tissu pour rideaux de lit. "polog postelnyi".
- 3) chaîne et trame en lin, fond noir dessins rouge, vert, bleu, blanc, formant carreaux par des rayures. armure toilée.
- 4) tissé par A. Roussakova.
- 5)
- 6) recueilli par Mr. Zouroff en 1938.
- 7) mission Zouroff. 1938.
- 8) Ep: E.42.991.306 à E.42.1000.306.
- 9)
- 10) J.R. Benezech/Zouroff. 1946.

38.170.107.

D.T.



- 1) Eesti. Setumaa, Leeska küla.
- 2) Kanga laudlinade valmistamiseks.
- 3) Linane lõim ja kude, linane taust, punastest triipudest ruudud; labane kude.
- 4) I. Rukovišnikova kootud.
- 5)
- 6) Kogus hr Zouroff 1938. a.
- 7) Zouroffi kogumisretk 1938.
- 8) Ep.: E.42.991.306. kuni E.42.1000.306.
- 9)
- 10) J. R. Benezech/Zouroff. 1946.

38.170.107.

D.T.

- 1) Estonie. Setumaa. Lesgui.
- 2) tissu pour nappes.
- 3) chaîne et trame en lin; fond lin, rayures rouges formant carreaux. armure toilée.
- 4) tissé par I. Roukovishnikova.
- 5)
- 6) recueilli par Mr. Zouroff en 1938.
- 7) mission Zouroff. 1938.
- 8) Ep: E.42.991.306 à E.42.1000.306.
- 9)
- 10) J.R. Benezech/Zouroff. 1946.



38.170.108.

D.T.



- 1) Eesti. Setumaa, Leeska küla.
- 2) Kanga voodikardinate valmistamiseks. „Polog”.
- 3) Linane lõim ja kude, sinised, punased ja valged triibud, mis moodustavad ruutusid; labane kude.
- 4) Jelena Borovkova kootud.
- 5)
- 6) Kogus hr Zouroff 1938. a.
- 7) Zouroffi kogumisretk 1938.
- 8) Ep.: E.42.991.306. kuni E.42.1000.306.
- 9)
- 10) J. R. Benezech/Zouroff. 1946.

38.170.108.

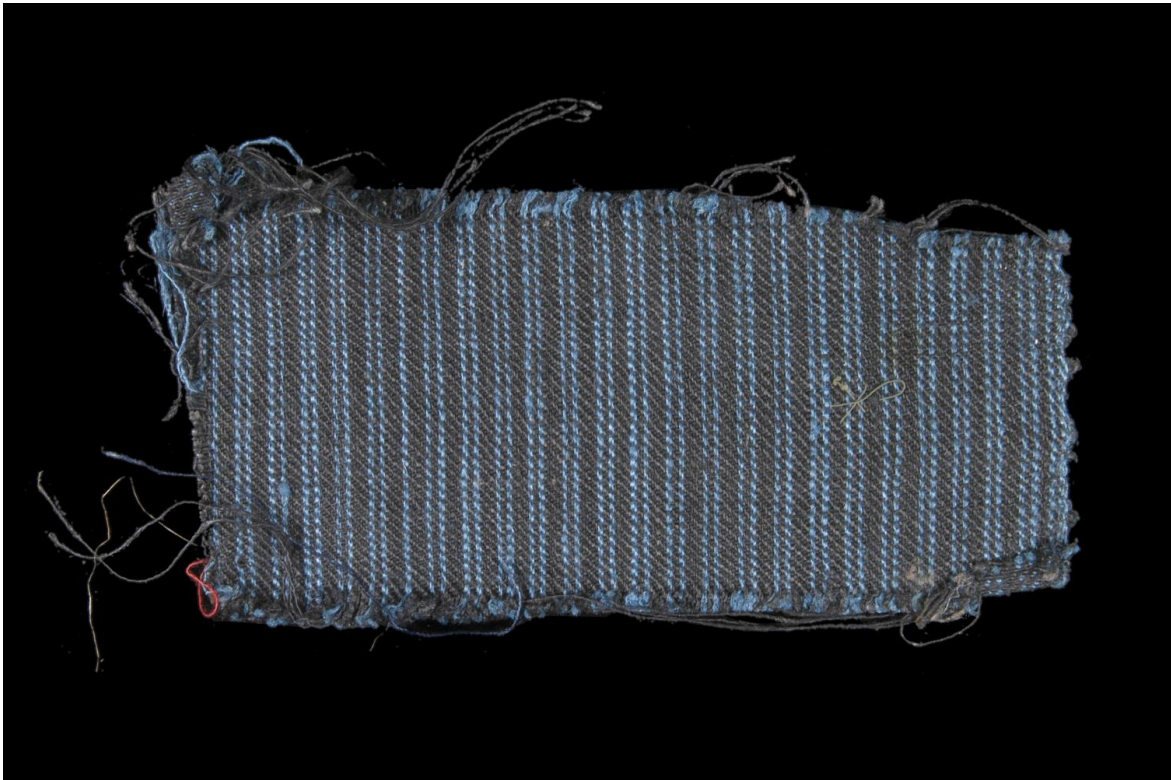
D.T.

- 1) Estonie. Setumaa. Lesgui.
- 2) tissu pour rideaux de lit. " polog ".
- 3) trame et chaîne en lin, rayures bleues et rouges et blanches formant carreaux. armure toilée.
- 4) tissé par Hélène Borovkova.
- 5)
- 6) recueilli par Mr. Zouroff en 1938.
- 7) mission Zouroff. 1938.
- 8) Ep: E.42.991.306 à E.42.1000.306.
- 9)
- 10) J.R.Benezech/Zouroff. 1946.



36.170.109.

D.T.



- 1) Eesti. Setumaa, Leeska küla.
- 2) Kanga meeste pükste valmistamiseks, „portki”.
- 3) Linane lõim ja kude, must taust, sinised triibud; labane kude.
- 4) P. Kraineva kootud. *Portki* tähendab 'püksid'.
- 5)
- 6) Kogus hr Zouroff 1938. a.
- 7) Zouroffi kogumisretk 1938.
- 8) Ep.: E.42.991.306. kuni E.42.1000.306.
- 9)
- 10) J. R. Benezech/Zouroff. 1946.

38.170.109.

D.T.

- 1) Estonie. Setumaa. Lesgui.
- 2) tissu pour pantalons d'homme. " portki ".
- 3) trame et chaîne en lin, fond noir, rayures bleues. armure toilée.
- 4) tissé par P. Kraïneva. " portki " signifie: pantalons.
- 5)
- 6) recueilli par Mr. Zouroff en 1938.
- 7) mission Zouroff. 1938.
- 8) Ep; E.42.991.306 à E.42.1000.306.
- 9)
- 10) J.R.Benezech/Zouroff. 1946.

38.170.110.

D.T.



- 1) Eesti. Setumaa, Leeska küla.
- 2) Kanga voodikardinate valmistamiseks.
- 3) Linane lõim ja kude; laiadest triipudest ruudud; labane kude.
- 4) Maria Agafonova kootud.
- 5)
- 6) Kogus hr Zouroff 1938. a.
- 7) Zouroffi kogumisretk 1938.
- 8) Ep.: E.42.991.306. kuni E.42.1000.306.
- 9)
- 10) J. R. Benezech/Zouroff. 1946.

38.170.110.

D.T.

- 1) Estonie. Setumaa. Leeska küla.
- 2) tissu pour rideaux de lit.
- 3) trame et chaîne en lin. Larges rayures formant carreaux. armure toilée.
- 4) tissé par Maria Agafonova.
- 5)
- 6) recueilli par Mr. Zouroff en 1938.
- 7) mission Zouroff. 1938.
- 8) Ep: E.42.991.306 à E.42.1000.306.
- 9)
- 10) J. R. Benezech/ZOUROFF. 1946.